



Direction Régionale de l'Environnement
RHÔNE-ALPES

ZNIEFF* de type I

N° régional : 01010004

Ancien N° régional : 01021121,01021125,01021131,01021127,01021126,01021128,01021130,01021120

Prairies inondables du val de Saône

Départements et communes concernées en Rhône-Alpes

Surface : 3 955,51 ha

Ain ARBIGNY, ASNIERES-SUR-SAONE, BOZ, CORMORANCHE-SUR-SAONE, CROTTET, FEILLENS, PONT-DE-VAUX, REPLONGES

Niveau de connaissance

Milieux naturels	3	Amphibiens	2	Reptiles	1	Coléoptères	0
		Mammifères	1			Libellules	1
Végétaux sucoérieurs	3	Oiseaux	3	Crustacés	0	Orthoptères	0
Mousses, lichens	0	Poissons	2	Mollusques	0	Papillons	0

Légende :

0 = prospection nulle ou quasi inexistante

1 = prospection insuffisante

2 = prospection assez bonne

3 = bonne prospection

Nombre de données d'observation collectées : 138

Description et intérêt du site

Depuis sa source dans les Vosges jusqu'à sa confluence avec le Rhône à Lyon, la Saône parcourt 480 km. La Saône a globalement une pente très faible, ce qui explique son cours lent, et des inondations fréquentes qui conditionnent le rythme des pratiques agricoles... De ce fait, c'est une grande plaine inondable dont l'état de conservation est plus favorable que celui d'autres sites français. Les prairies inondables du val de Saône représentent sans doute l'une des zones humides les plus remarquables de la région. C'est aussi un des derniers grands ensembles de prairies inondables en France qui accueillent d'importantes populations de Râle des genêts et de Courlis cendré ainsi qu'une flore exceptionnelle. Ces vastes étendues prairiales ont été exploitées par de multiples générations d'agriculteurs. En raison de l'humidité prononcée des sols et des risques de crues, le choix d'une méthode d'exploitation s'est orienté sur la fauche, suivie en général d'un pâturage collectif d'été. Les conditions hydriques parfois extrêmes et un cycle biologique retardé ont engendré une habitude de fauche tardive, sans application de fertilisants, la prairie étant naturellement productive grâce aux apports réguliers des crues. Un cortège floristique diversifié est encore présent. La Gratiolle officinale et la Fritillaire pintade abondent. Une centaine de couples de Râle des genêts nichent sur la partie rhônalpine du val de Saône, alors que près d'un cinquième des effectifs français de Courlis cendré s'y reproduit.

Milieus naturels

37.26

PRAIRIES A OENANTHE FISTULEUSE ET GRATIOLE

Flore

Ail à tige anguleuse	<i>Allium angulosum</i> L.
Scirpe maritime	<i>Bolboschoenus maritimus</i> (L.) Palla
Jonc fleuri	<i>Butomus umbellatus</i> L.
Laïche distique	<i>Carex disticha</i> Hudson
Laïche à épi noir	<i>Carex melanostachya</i> M. Bieb. ex Willd.
Laïche des renards	<i>Carex vulpina</i> L.
Centauree chausse-trappe	<i>Centaurea calcitrapa</i> L.
Souchet de Micheli	<i>Cyperus michelianus</i> (L.) Link
Euphorbe des marais	<i>Euphorbia palustris</i> L.
Fritillaire pintade	<i>Fritillaria meleagris</i> L.
Gaudinie fragile	<i>Gaudinia fragilis</i> (L.) P. Beauv.
Grande Glycérie	<i>Glyceria maxima</i> (Hartman) Holmberg
Gratiolle officinale	<i>Gratiola officinalis</i> L.
Orge seigle	<i>Hordeum secalinum</i> Schreber
Hottonie des marais	<i>Hottonia palustris</i> L.
Hydrocharis morène	<i>Hydrocharis morsus-ranae</i> L.
Inule d'Angleterre	<i>Inula britannica</i> L.
Isnardie des marais	<i>Ludwigia palustris</i> (L.) Elliott
Queue de souris	<i>Myosurus minimus</i> L.
Naiade marine	<i>Najas marina</i> L.
Petite Naiade	<i>Najas minor</i> All.
Nénuphar jaune	<i>Nuphar lutea</i> (L.) Sm.
Oenanthe fistuleuse	<i>Oenanthe fistulosa</i> L.
Oenanthe intermédiaire	<i>Oenanthe silaifolia</i>
Ophioglosse commun (Langue de serpent)	<i>Ophioglossum vulgatum</i> L.
Orchis à fleurs lâches	<i>Orchis laxiflora</i> Lam.
Orchis à fleurs lâches	<i>Orchis laxiflora</i> subsp. <i>laxiflora</i>
Orchis des marais	<i>Orchis laxiflora</i> subsp. <i>palustris</i> (Jacq.) Bonnier & Layens
Fougère royale	<i>Osmunda regalis</i> L.
Renoncule à feuilles d'ophioglosse	<i>Ranunculus ophioglossifolius</i> Vill.
Patience aquatique	<i>Rumex hydrolapathum</i> Hudson
Scorzonère peu élevée	<i>Scorzonera humilis</i> L.
Scutellaire à feuilles hastées	<i>Scutellaria hastifolia</i> L.
Séneçon aquatique	<i>Senecio aquaticus</i> Hill
Séneçon des marais	<i>Senecio paludosus</i> L.
Cumin des prés (Fenouil des chevaux)	<i>Silaum silaus</i>
Rubanière émergé	<i>Sparganium emersum</i> Rehmman
Stellaire des marais	<i>Stellaria palustris</i> Retz.
Sratiotes faux aloés	<i>Stratiotes aloides</i> L.
Germandrée d'eau	<i>Teucrium scordium</i> L.
Pigamon jaune	<i>Thalictrum flavum</i> L.
Violette élevée	<i>Viola elatior</i> Fries

Faune vertébrée

Amphibiens

Triton crêté	<i>Triturus cristatus</i>
Triton ponctué	<i>Triturus vulgaris</i>

Mammifères

Lièvre d'Europe	<i>Lepus europaeus</i>
-----------------	------------------------

Oiseaux

Martin-pêcheur d'Europe	<i>Alcedo atthis</i>
Héron cendré	<i>Ardea cinerea</i>
Héron garde-bœufs	<i>Bubulcus ibis</i>
Caille des blés	<i>Coturnix coturnix</i>
Râle des genêts	<i>Crex crex</i>
Aigrette garzette	<i>Egretta garzetta</i>
Bruant des roseaux	<i>Emberiza schoeniclus</i>
Barge à queue noire	<i>Limosa limosa</i>
Locustelle tachetée	<i>Locustella naevia</i>
Bruant proyer	<i>Miliaria calandra</i>
Bergeronnette printanière	<i>Motacilla flava</i>
Courlis cendré	<i>Numenius arquata</i>
Bihoreau gris	<i>Nycticorax nycticorax</i>
Moineau friquet	<i>Passer montanus</i>
Tarier des prés	<i>Saxicola rubetra</i>
Chevalier guignette	<i>Tringa hypoleucos</i>

Poissons

Brochet	<i>Esox lucius</i>
Bouvière	<i>Rhodeus sericeus</i>

Faune invertébrée

Pas de données disponibles

Bibliographie

BILLARD R.

Les poissons d'eau douce des rivières de France : identification, inventaire et répartition des 83 espèces

192 pages 1997 Consultable : Conservatoire Régional des Espaces Naturels de Rhône-Alpes

BROYER J.

Evaluation de l'incidence des mesures agri-environnementales sur l'avifaune prairiale dans le Val de Saône (Ain) (1993-2002)

15 pages 2002 Consultable : ONCFS

Le Rôle des genêts

72 pages 1996 Consultable : Muséum d'Histoire Naturelle de Grenoble

BROYER J., PRUDHOMME J.

Contribution à la conservation de l'originalité écologique des prairies inondables, première partie, incidences de la fertilisation des prairies inondables sur la diversité floristique dans le Val de Saône.

10 pages 1992 Consultable : Conservatoire Régional des Espaces Naturels de Rhône-Alpes

Conservatoire Régional des Espaces Naturels de Rhône-Alpes Rhône-Alpes

Ile de la Motte - commune de Saint-Bénigne (01) : suivi scientifique 2002

n.p. pages 2002 Consultable : Conservatoire Régional des Espaces Naturels de Rhône-Alpes

CORA

Atlas des oiseaux nicheurs de Rhône-Alpes

335 pages 2003 Consultable : Conservatoire Régional des Espaces Naturels de Rhône-Alpes

Programme prioritaire "oiseau 1: le rôle des genêts" - bilan 2004 et perspectives 2005 DOP 2004

pages 2005 Consultable : Conseil Général de l'Isère

Reptiles et amphibiens de Rhône-Alpes : atlas préliminaire, hors série n°1

146 pages 2002 Consultable : Conservatoire Régional des Espaces Naturels de Rhône-Alpes

DELIRY C., DELCOURT G.

Les libellules du Val de Saône rhodanien - Natura 2000

24 pages 2000 Consultable : Conservatoire Régional des Espaces Naturels de Rhône-Alpes

FRAPNA Rhône

Synthèse des observations de chauves-souris sur un site Natura 2000 du Val de Saône

10 pages 2000 Consultable : Conservatoire Régional des Espaces Naturels de Rhône-Alpes

JACOB L.

Propositions de gestion de zones humides favorables à deux amphibiens menacés : le Sonneur à ventre jaune et le triton crêté

16 pages 1999 Consultable : DIREN Rhône-Alpes

MICHELOT J.L.

Document d'objectifs Natura 2000 - Pelouses, milieux alluviaux et aquatiques de l'île de Miribel-Jonage - état des lieux

29 pages 2002 Consultable : DIREN Rhône-Alpes

NOËL F., DECEUNINCK B., MOURGAUD G. et al.

Plan national de restauration du Rôle des Genêts

65 pages 2004 Consultable : Pôle Relais Tourbières

PERRET N.

Dynamique de population en habitat fragmenté chez deux espèces d'Amphibiens Urodèles (Triturus alpestris et T. cristatus)

102 pages 2000 Consultable : Conservatoire Régional des Espaces Naturels de Rhône-Alpes

THILL A., SALMON F.

Bandes refuges - Synthèse des connaissances et actions préalables mises en œuvre : les prairies inondables du val de Saône de Sermoyer à Thoissey (01)

63 pages 2000 Consultable : Conservatoire Régional des Espaces Naturels de Rhône-Alpes

Document d'objectifs du site A1 (FR8201632) 2003-2008 : prairies humides et forêts alluviales du Val de Saône - communes de Taponas, Belleville-sur-Saône, Saint Georges de Rene Armas (69) - tome2 (cartes)

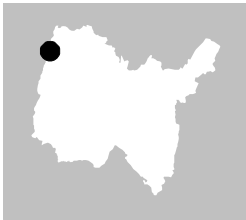
n.p. pages 2002 Consultable : Conservatoire Régional des Espaces Naturels de Rhône-Alpes

Document d'objectifs du site A1 (FR8201632) 2003-2008 : prairies humides et forêts du Val de Saône - communes de Taponas, Belleville-sur-Saône, Saint Georges de Reneins et Arn (69) - tome1 (texte)

113 pages 2002 Consultable : Conservatoire Régional des Espaces Naturels de Rhône-Alpes

Prairies humides et forêts alluviales du Val de Saône (Ain) - Site A1 n° FR820 1 632 : diagnostic écologique des milieux non prairiaux (Bois de Maillance, Ile de la Motte, Ile de Genouilleux, Ile de Montmerle)

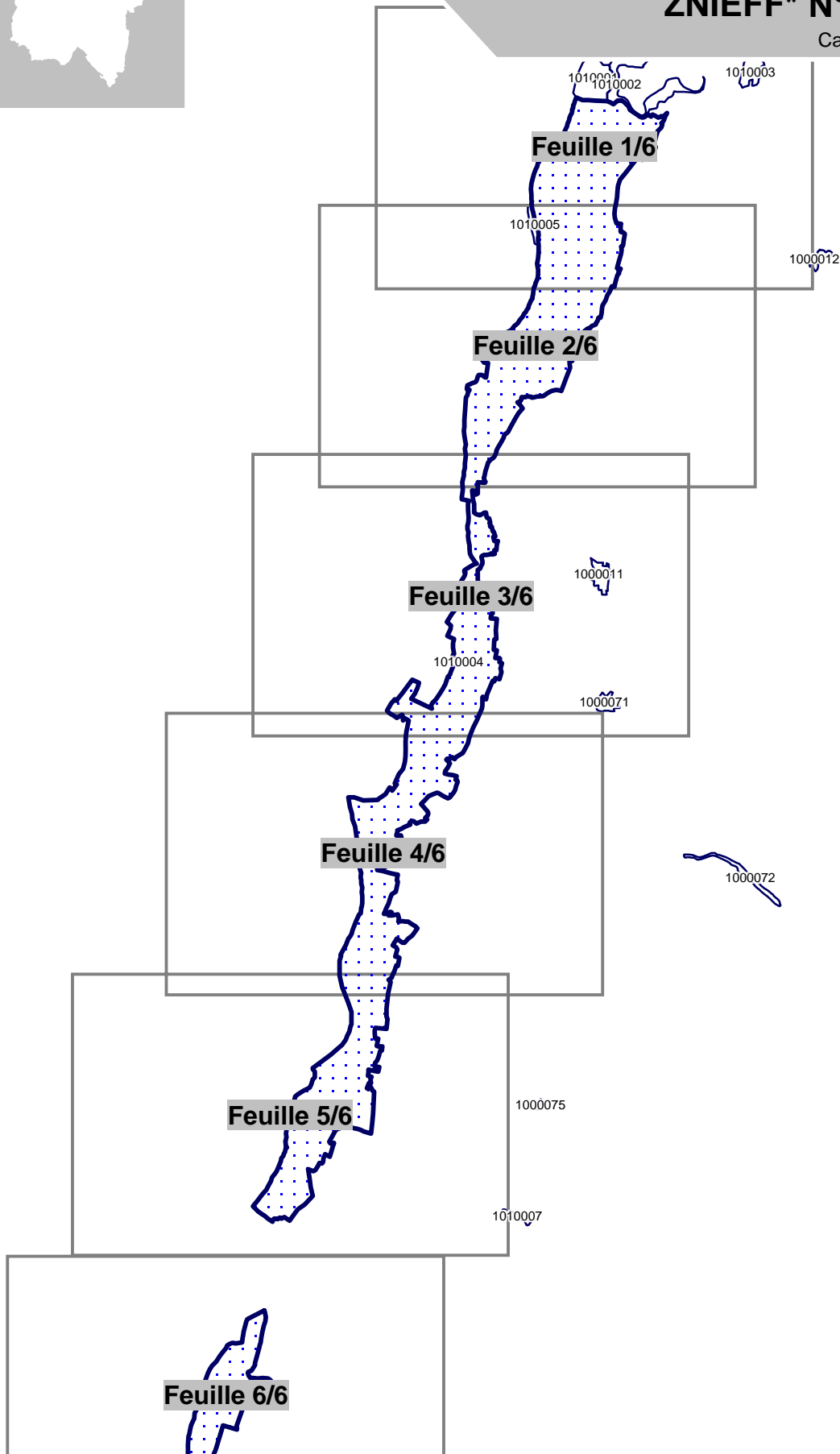
12 pages 2003 Consultable : Conservatoire Régional des Espaces Naturels de Rhône-Alpes




Inventaire du patrimoine naturel ZNIEFF* N°1010004

Carte d'Assemblage

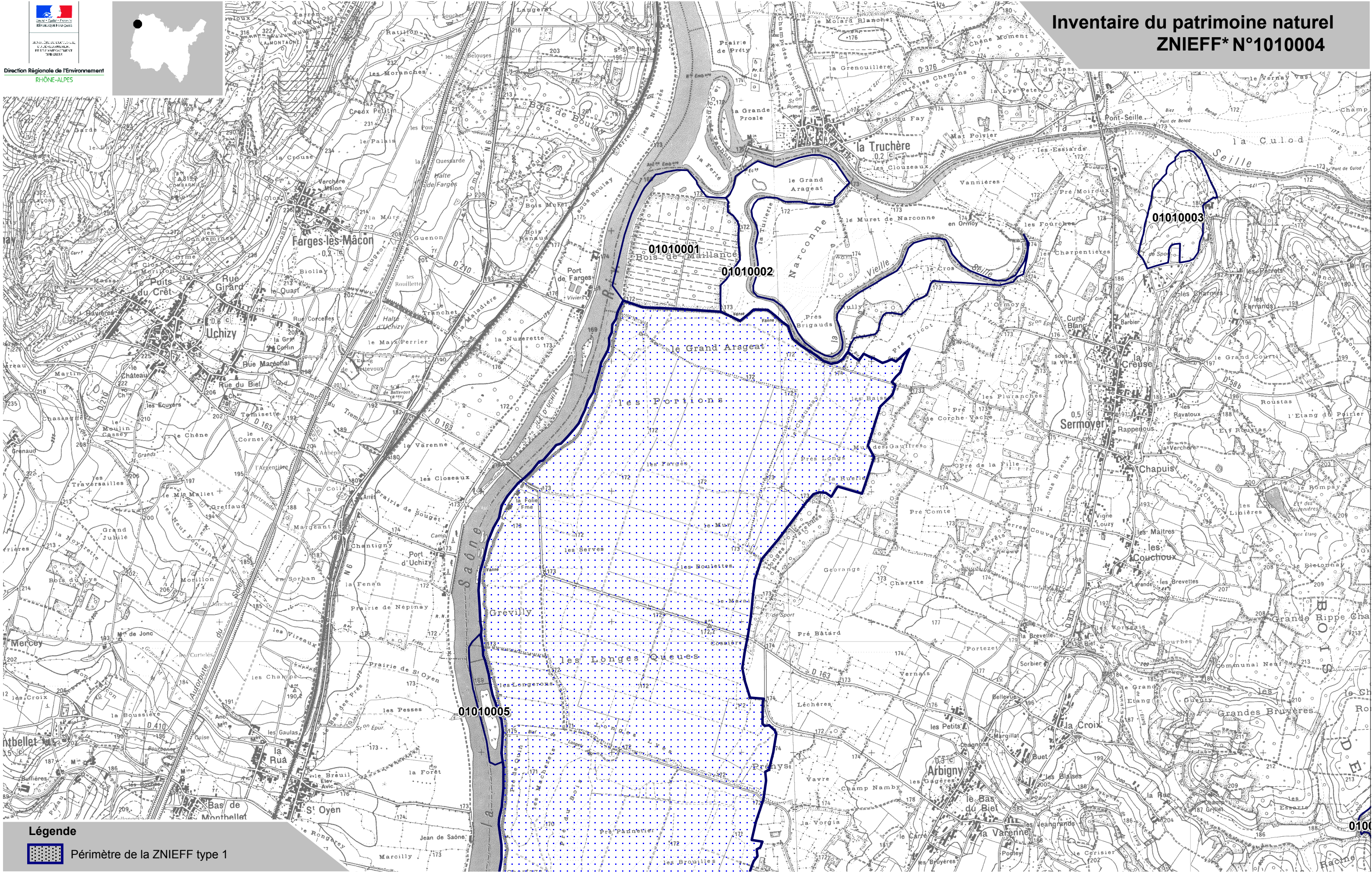
Direction Régionale de l'Environnement
RHÔNE-ALPES




Légende

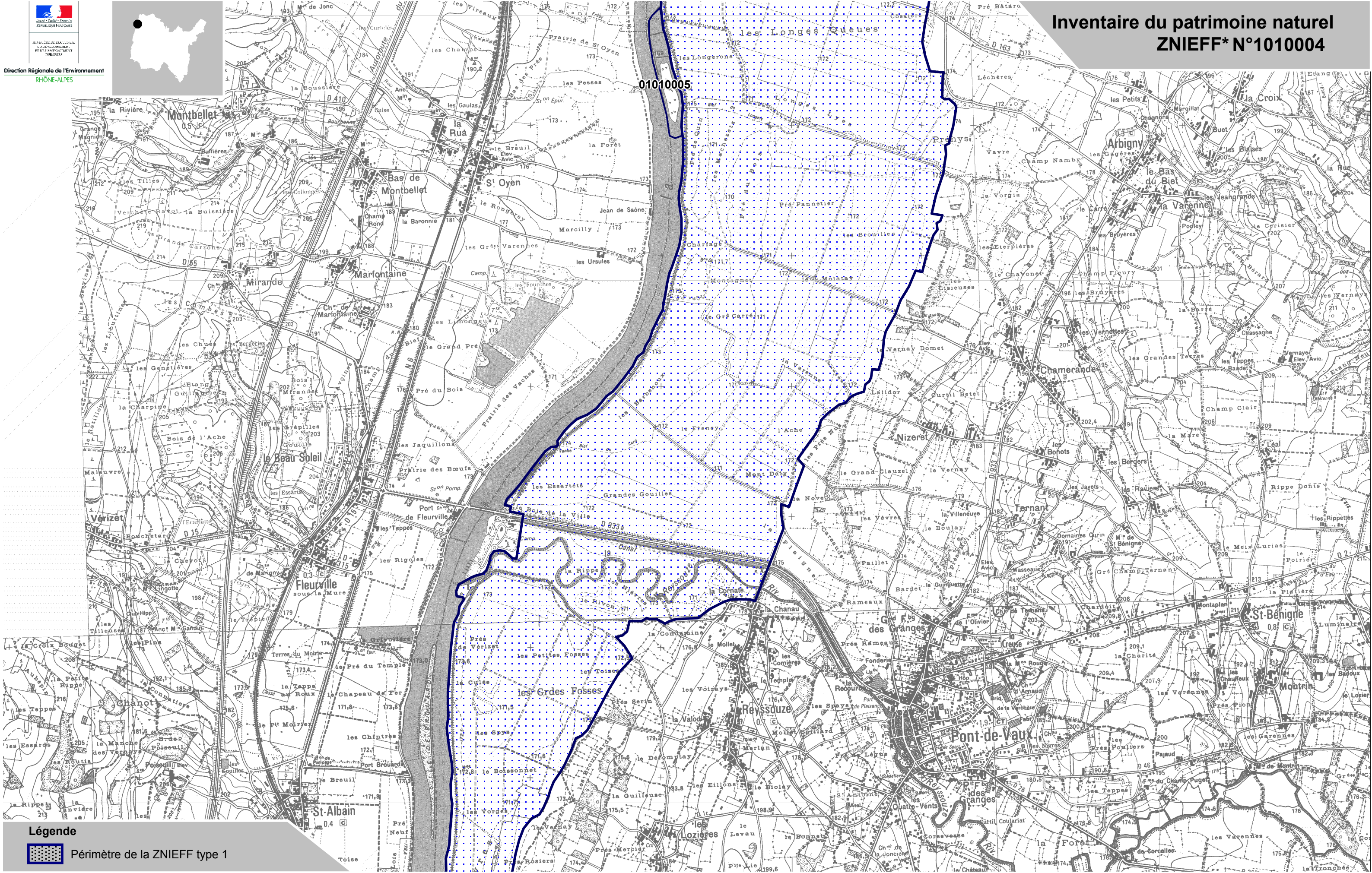
 Périmètre de la ZNIEFF type 1

* Inventaire des Zones Naturelles d'Intérêt Ecologique, Faunistique et Floristique 2e édition 2007
Il constitue un outil d'alerte et ne peut être interprété à une échelle plus fine sans investigation complémentaire
Edition : InfoSIG Cartographie - www.infosig.net - Annecy



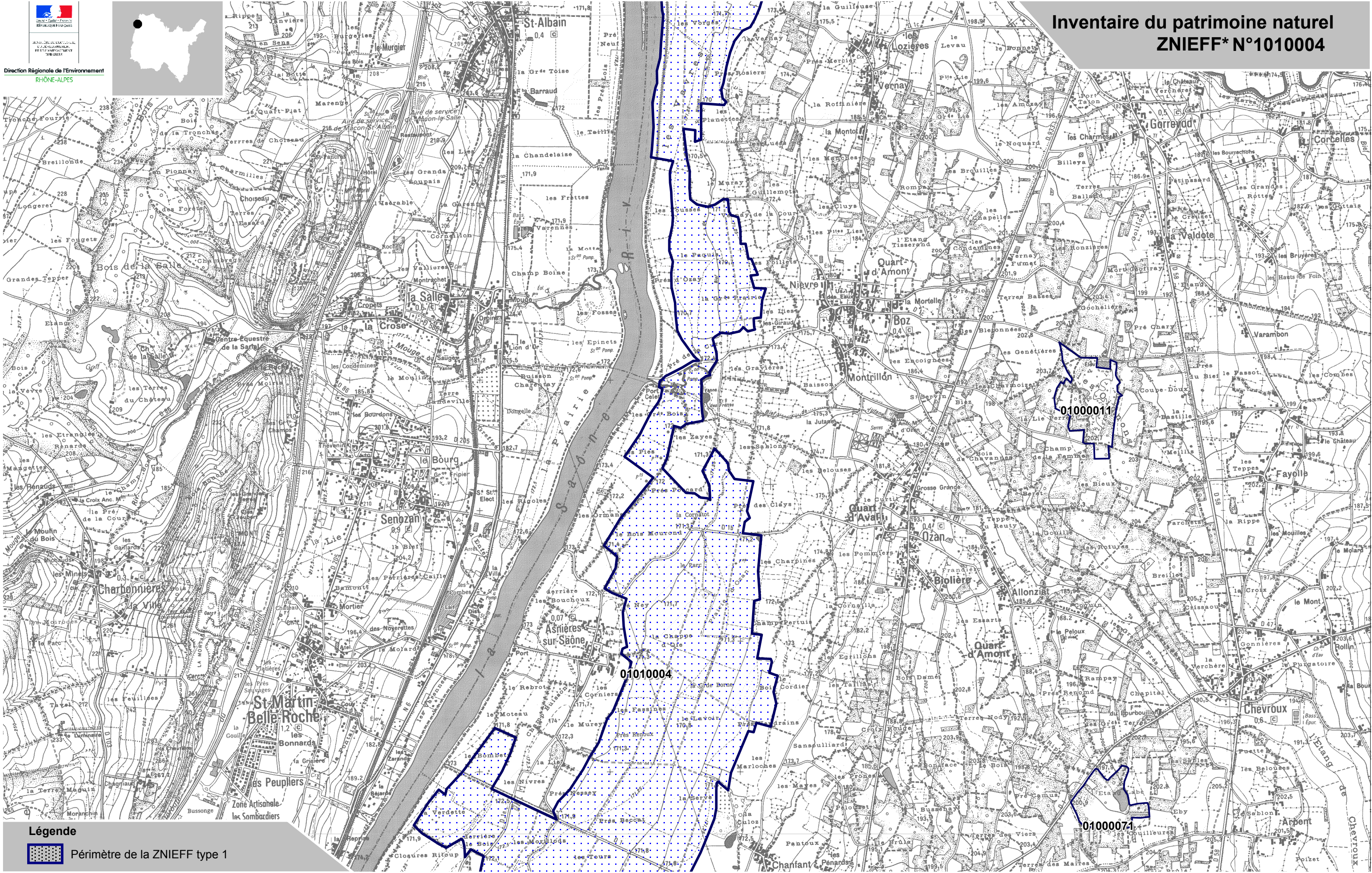
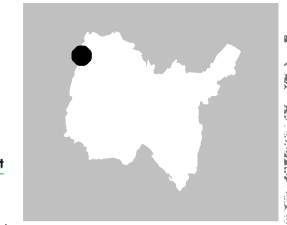
Légende
 Périmètre de la ZNIEFF type 1

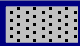
* Inventaire des Zones Naturelles d'Intérêt Ecologique, Faunistique et Floristique 2e édition 2007
Il constitue un outil d'alerte et ne peut être interprété à une échelle plus fine sans investigation complémentaire
Edition : InfoSIG Cartographie - www.infosig.net - Annecy



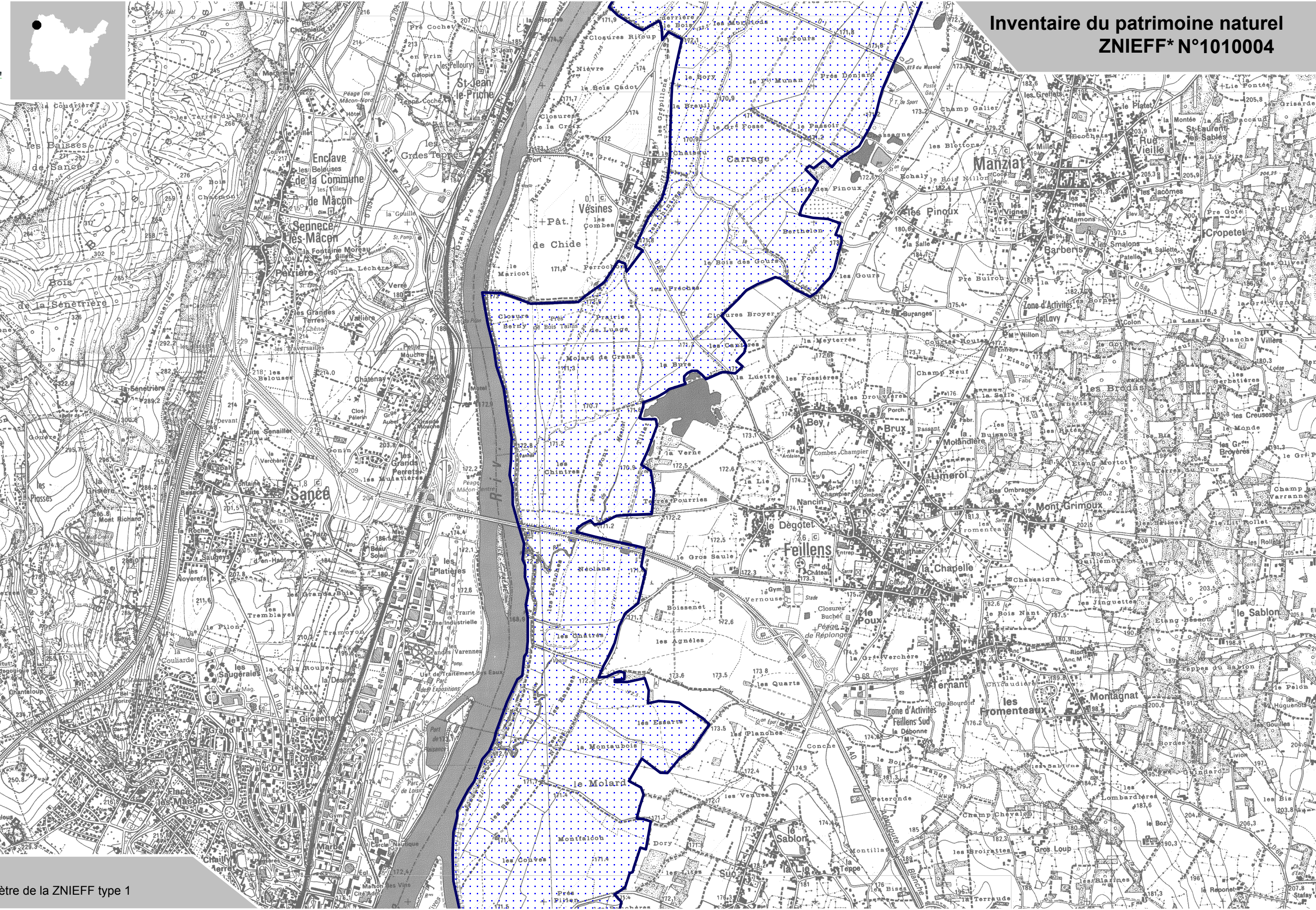
Légende
 Périmètre de la ZNIEFF type 1

* Inventaire des Zones Naturelles d'Intérêt Ecologique, Faunistique et Floristique 2e édition 2007
Il constitue un outil d'alerte et ne peut être interprété à une échelle plus fine sans investigation complémentaire
Edition : InfoSIG Cartographie - www.infosig.net - Annecy



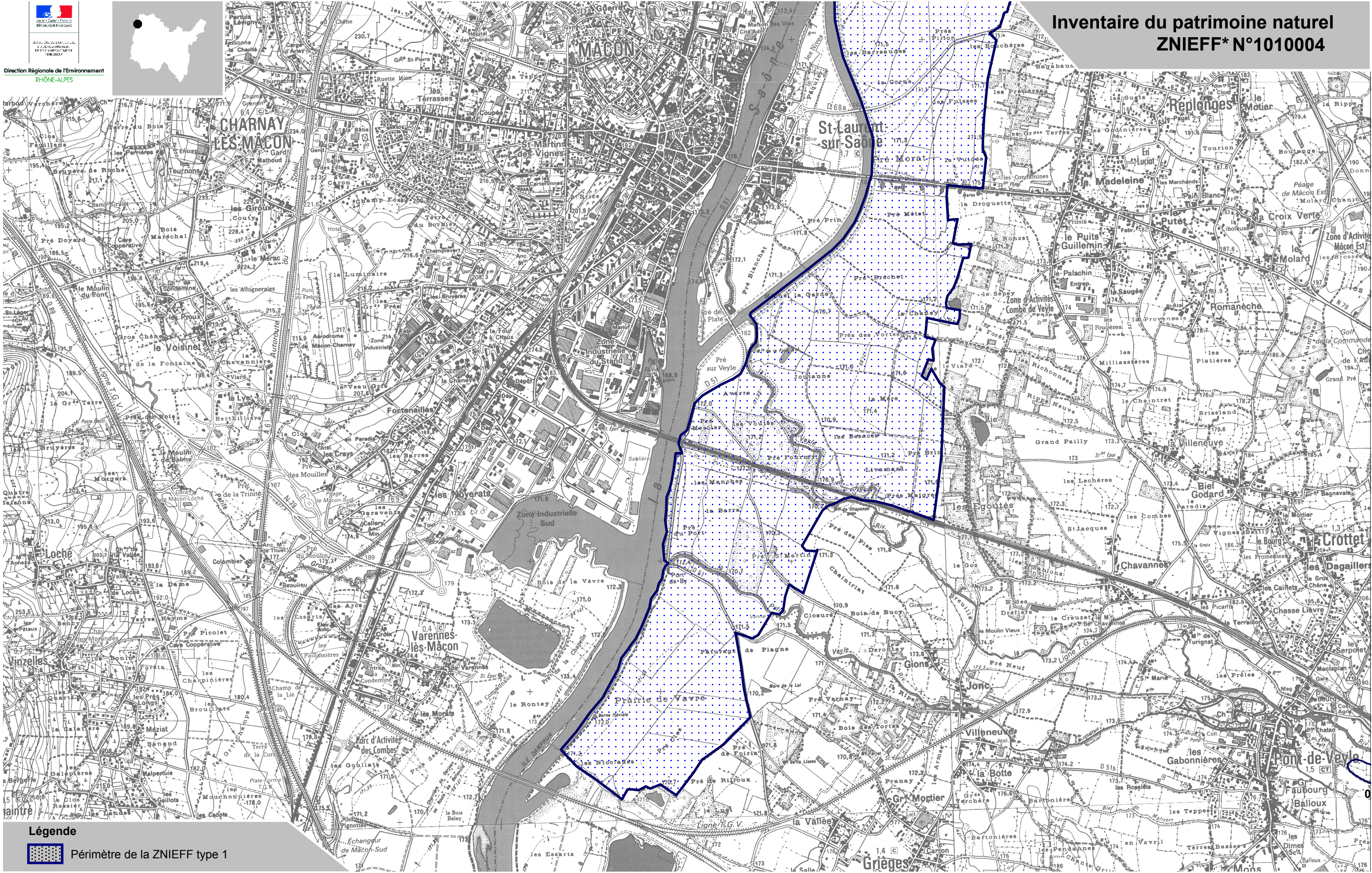
Légende
 Périmètre de la ZNIEFF type 1

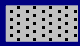
* Inventaire des Zones Naturelles d'Intérêt Ecologique, Faunistique et Floristique 2e édition 2007
Il constitue un outil d'alerte et ne peut être interprété à une échelle plus fine sans investigation complémentaire
Edition : InfoSIG Cartographie - www.infosig.net - Anney



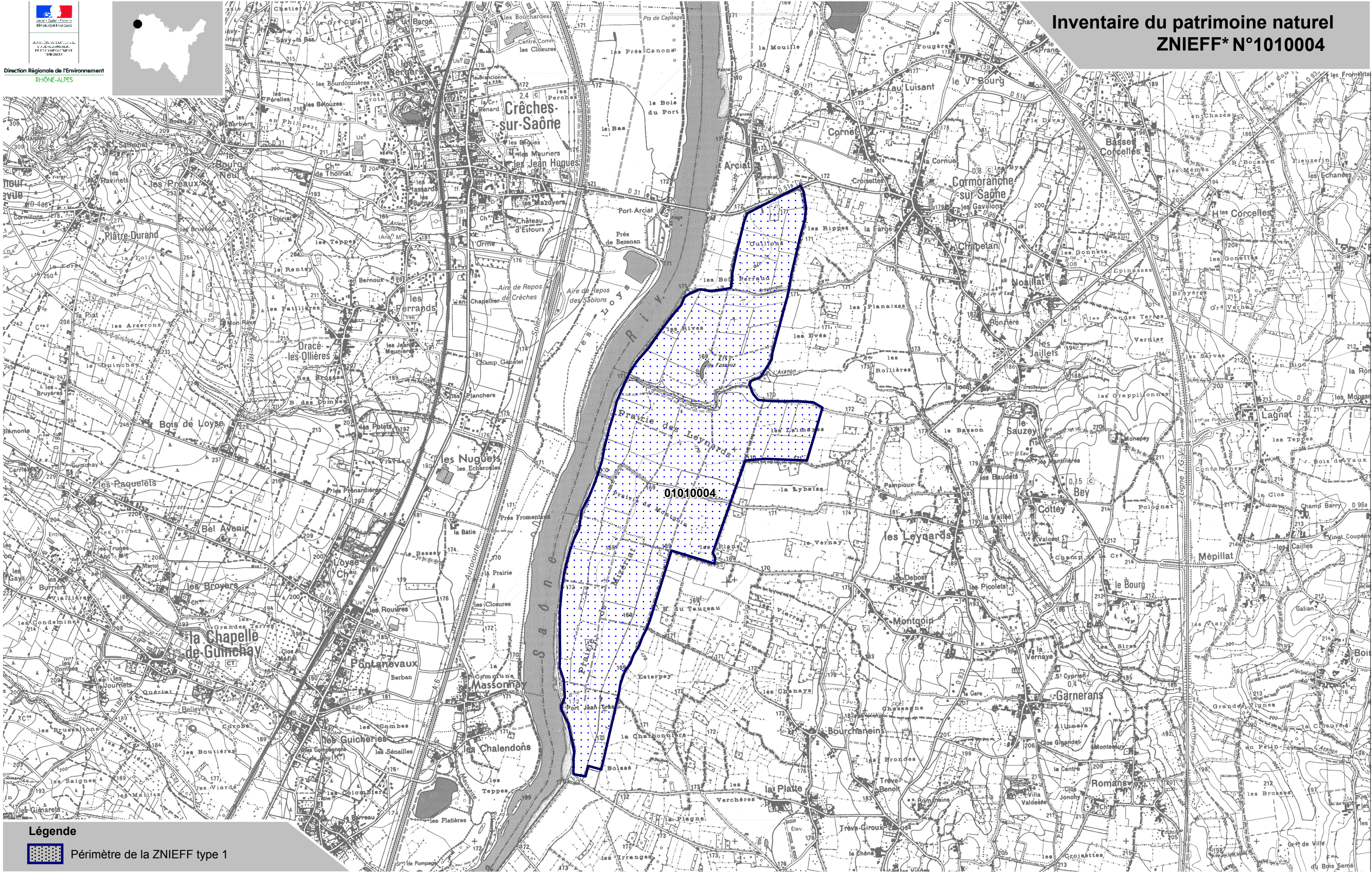
Légende
Périmètre de la ZNIEFF type 1


* Inventaire des Zones Naturelles d'Intérêt Ecologique, Faunistique et Floristique 2e édition 2007
Il constitue un outil d'alerte et ne peut être interprété à une échelle plus fine sans investigation complémentaire
Edition : InfoSIG Cartographie - www.infosig.net - Annecy



Légende
 Périmètre de la ZNIEFF type 1

* Inventaire des Zones Naturelles d'Intérêt Ecologique, Faunistique et Floristique 2e édition 2007
Il constitue un outil d'alerte et ne peut être interprété à une échelle plus fine sans investigation complémentaire
Edition : InfoSIG Cartographie - www.infosig.net - Annecy



Légende
 Périmètre de la ZNIEFF type 1

* Inventaire des Zones Naturelles d'Intérêt Ecologique, Faunistique et Floristique 2e édition 2007
Il constitue un outil d'alerte et ne peut être interprété à une échelle plus fine sans investigation complémentaire
Edition : InfoSIG Cartographie - www.infosig.net - Annecy