



Direction Régionale de l'Environnement
RHÔNE-ALPES

ZNIEFF* de type I

N° régional : 73150025

Ancien N° régional :

Massif du Charvet

Départements et communes concernées en Rhône-Alpes

Surface : 822,19 ha

Savoie TIGNES, VAL-D'ISERE

Niveau de connaissance

Milieux naturels	2	Amphibiens	1	Reptiles	1	Coléoptères	0
		Mammifères	2			Libellules	1
Végétaux supérieurs	2	Oiseaux	2	Crustacés	0	Orthoptères	0
Mousses, lichens	0	Poissons	1	Mollusques	0	Papillons	1

Légende :

0 = prospection nulle ou quasi inexistante
1 = prospection insuffisante
2 = prospection assez bonne
3 = bonne prospection

Nombre de données d'observation collectées : 37

Description et intérêt du site

Comprenant la Combe du Santon, il se situe à proximité du domaine skiable de la station de sports d'hiver de Val d'Isère. La coexistence de roches acides et basiques favorise ici une grande diversité de la flore et des habitats naturels. Il est ainsi possible d'observer sur une surface réduite (sous le col du Santon) les trois espèces d'androsaces protégées connues en Savoie : l'Androsace alpine, l'Androsace helvétique et l'Androsace pubescente. Les pelouses calcicoles sont le domaines de la Koelerie du mont Cenis et de l'Orchis nain tandis que les pelouses acidophiles voient fleurir d'abondantes populations de Lychnis des Alpes. Les zones rocheuses du Charvet, encore insuffisamment prospectées, sont le domaines des saxifrages. Quelques vires abritent des populations de Stipe pennée (ou "Plumet"), plante rare en Haute Tarentaise. Un autre intérêt naturaliste de cette combe, et non des moindres, réside dans la présence de nombreuses petites zones humides où la Laïche de Lachenal est particulièrement abondante, parfois en compagnie de la Laïche bicolore.

Milieus naturels

Pas de données disponibles

Faune vertébrée

Oiseaux

Merle de roche

Monticola saxatilis

Flore

Androsace des Alpes	<i>Androsace alpina</i> (L.) Lam.
Androsace de Suisse	<i>Androsace helvetica</i> (L.) All.
Androsace pubescente	<i>Androsace pubescens</i> DC.
Ancolie des Alpes	<i>Aquilegia alpina</i> L.
Laïche bicolor	<i>Carex bicolor</i> All.
Laïche de Lachenal	<i>Carex lachenalii</i> Schkuhr
Laïche pauciflore	<i>Carex pauciflora</i> Lighft.
Orchis nain	<i>Chamorchis alpina</i> (L.) L.C.M. Richard
Clématite des Alpes	<i>Clematis alpina</i> (L.) Miller
Cortuse de matthioli	<i>Cortusa matthioli</i> L.
Jonc à trois glumes	<i>Juncus triglumis</i> L.
Koelérie du Mont Cenis	<i>Koeleria cenisia</i> Reuter ex Reverchon
Liondent de Suisse	<i>Leontodon pyrenaicus</i> subsp. <i>helveticus</i> (Mérat) Finch & P.D. Sell
Renouée des Alpes	<i>Polygonum alpinum</i> All.
Saxifrage bleuâtre	<i>Saxifraga caesia</i> L.
Saxifrage fausse diaspensie	<i>Saxifraga diaspensioides</i> Bellardi
Saxifrage fausse mousse	<i>Saxifraga muscoides</i> All.
Silène de Suède (Silène des Alpes)	<i>Silene suecica</i> (Lodd.) Greuter & Burdet
Stipe pennée (Plumet, Marabout)	<i>Stipa pennata</i> L.
Violette à feuilles pennées	<i>Viola pinnata</i> L.

Faune invertébrée

Pas de données disponibles

Bibliographie

DARINOT F.

Massif de la Vanoise. Site n°32. I. Document d'objectifs Natura 2000. II. Fiches descriptives habitats et espèces d'intérêt communautaire

2 vo pages 1998 Consultable : Conservatoire Botanique National Alpin

Parc National de la Vanoise

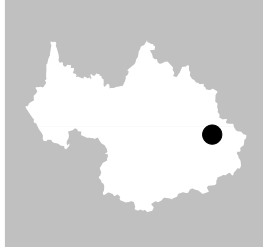
Atlas du Parc national de la Vanoise

64 p pages 1998 Consultable : DIREN Rhône-Alpes

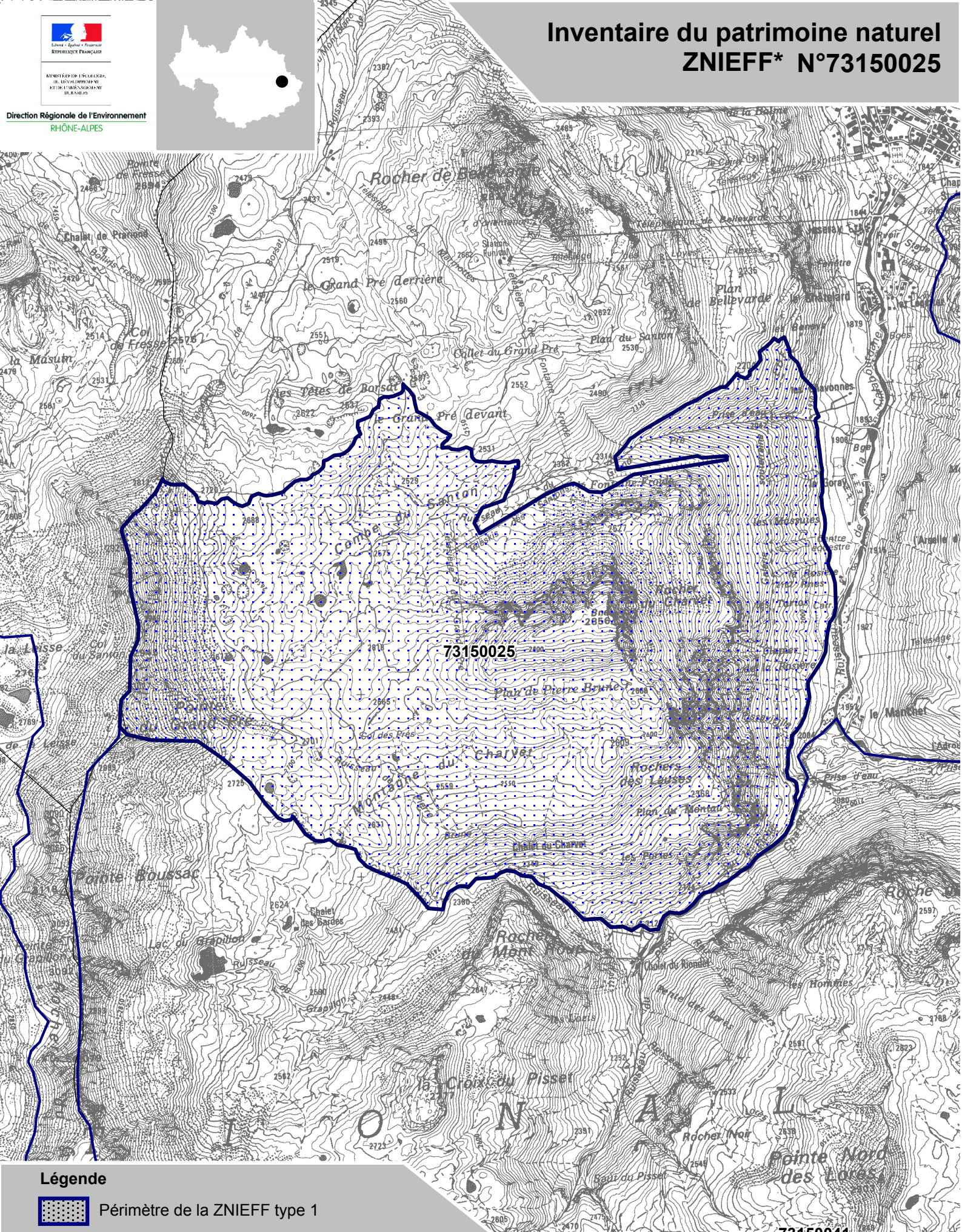


MINISTÈRE DE L'ÉCOLOGIE,
DU DÉVELOPPEMENT
ET DU TERRITOIRE
RÉPUBLIQUE FRANÇAISE


Direction Régionale de l'Environnement
RHÔNE-ALPES



Inventaire du patrimoine naturel ZNIEFF* N°73150025



Légende

 Périmètre de la ZNIEFF type 1

* Inventaire des Zones Naturelles d'Intérêt Ecologique, Faunistique et Floristique 2e édition 2007
Il constitue un outil d'alerte et ne peut être interprété à une échelle plus fine sans investigation complémentaire
Edition : InfoSIG Cartographie - www.infosig.net - Anancy



Echelle : 1 / 25 000
fonds IGN Scan 25 (C)