

MASSIFS SEPTENTRIONAUX DU CHABLAIS

Départements et communes concernées en Rhône-Alpes

Surface : 9 122 ha

Haute-Savoie

ABONDANCE, BERNEX, BONNEVAUX, LA CHAPELLE-D'ABONDANCE, LUGRIN, MEILLERIE, NOVEL, SAINT-GINGOLPH, THOLLON, VACHERESSE,

ZNIEFF de type I concernées par cette zone

74060001,74060002,74060003,74060004,74060005,74060006,74060007,74060008,74060009

Description et intérêt du site

Le massif du Chablais appartient aux « Préalpes » au sens géologique du terme. Ceci signifie qu'en dépit de sa position périphérique, une grande partie des roches qui le constituent proviennent pourtant des zones les plus internes de la chaîne : elles ont ainsi été transportées par "charriage" sur des distances considérables lors des phases de la surrection alpine. Ces roches sont majoritairement calcaires.

L'ensemble naturel décrit, circonscrit par les rives du Léman et la vallée d'Abondance, regroupe les massifs les plus septentrionaux des Alpes françaises.

Il culmine à la Dent d'Oche, aux Cornettes de Bise et au Mont Chauffé, à une altitude un peu inférieure à 2500m.

Il conserve un grand intérêt naturaliste, d'autant que des espaces conséquents sont demeurés vierges de tout équipement important.

De nombreux milieux naturels sont représentés, appartenant aux étages montagnard et subalpin, l'étage alpin n'étant représenté que sur des superficies modestes. Cette diversité est accrue du fait de situations climatiques particulières et de l'existence de zones humides (tourbières de transition...).

De plus, plusieurs espèces inféodées aux Alpes centrales parviennent ici en limite de leur aire de répartition (versants dominant le lac Léman, Mont Chauffé...) : c'est notamment le cas du Rhododendron hirsute ou de la Sélaginelle de Suisse.

Parmi les plantes remarquables observées ici, on peut citer en altitude l'Androsace de Suisse, l'Androsace pubescente ou l'Orchis nain, dans les tourbières la Laïche des boubiers, la Pédiculaire des marais, la Scheuchzérie des marais ou le Scirpe de Hudson, ou dans les lacs le rare Potamot à longs pédoncules. Les secteurs secs ou rocheux ne sont pas en reste, avec la Gentiane croisettes, la Primevère oreille d'ours, le Genévrier sabine ou le stipe plumeuse.

La faune de montagne est très bien représentée, qu'il s'agisse du Lièvre variable, d'ongulés, d'oiseaux rupicoles (Faucon pèlerin, Hirondelle de rochers, Tichodrome échelette) ou de galliformes.

Un site d'observation majeur pour les migrations d'oiseaux est également connu au Hucel (Thollon les Mémise).

Enfin, le secteur abrite un karst caractéristique des Préalpes du nord. Ce type de karst est caractérisé par l'épaisseur considérable des stratifications calcaires, l'ampleur des phénomènes de dissolution, l'incidence des glaciations quaternaires (calottes glaciaires sommitales, épaisses langues glaciaires)...

Le zonage de type II souligne les multiples interactions existant au sein de ce réseau dont les échantillons les plus représentatifs en terme d'habitats ou d'espèces remarquables sont retranscrits par plusieurs vastes zones de type I (tourbières, principaux massifs, alpages, lacs...).

Il englobe les zones abiotiques naturelles, permanentes ou transitoires de haute montagne, ou les éboulis instables correspondant à des milieux faiblement perturbés

Il souligne particulièrement les fonctionnalités naturelles liées à la préservation des populations animales ou végétales :

- en tant que zone d'alimentation ou de reproduction pour de multiples espèces, dont celles précédemment citées, ainsi que d'autres exigeant un large domaine vital (Bouquetin des Alpes, Aigle royal...);

- à travers les connections multiples existant avec d'autres ensembles naturels du Chablais ou du Valais limitrophe.

Il met enfin en exergue la sensibilité particulière de la faune souterraine, tributaire des réseaux karstiques et très dépendante de la qualité des eaux provenant du bassin versant. La sur-fréquentation des grottes, le vandalisme des concrétions peuvent de plus rendre le milieu inapte à la vie des espèces souterraines. Les aquifères souterrains sont sensibles aux pollutions accidentelles ou découlant de l'industrialisation, de l'urbanisation et de l'agriculture intensive.

L'ensemble présente par ailleurs un évident intérêt paysager (l'ensemble est cité comme exceptionnel dans l'inventaire régional des paysages).

Cet intérêt est également géologique, phytogéographique et spéléologique.

Milieux naturels

31.432	FOURRES A JUNIPERUS SABINA
34.32	PELOUSES CALCAIRES SUB ATLANTIQUES SEMI ARIDES
41.16	HETRAIES SUR CALCAIRE
54.5	TOURBIERES DE TRANSITION
61.2	EBOULIS CALCAIRES ALPINS

Flore

Aconit napel	<i>Aconitum napellus L.</i>
Aconit paniculé	<i>Aconitum variegatum subsp. paniculatum (Arcangeli) Greuter & Burdet</i>
Ail victorial	<i>Allium victorialis L.</i>
Androsace de Suisse	<i>Androsace helvetica (L.) All.</i>
Androsace pubescente	<i>Androsace pubescens DC.</i>
Arabette auriculée	<i>Arabis auriculata Lam.</i>
Arabette nouvelle	<i>Arabis nova Vill.</i>
Arabette à feuilles de serpolet	<i>Arabis serpillifolia Vill.</i>
Campanule à feuilles larges	<i>Campanula latifolia L.</i>
Laîche à deux étamines	<i>Carex diandra Schrank</i>
Laîche allongée	<i>Carex elongata L.</i>
Laîche rigide	<i>Carex firma Host</i>
Laîche des tourbières	<i>Carex limosa L.</i>
Carline de Bieberstein	<i>Carlina vulgaris subsp. longifolia</i>
Orchis nain	<i>Chamorchis alpina (L.) L.C.M. Richard</i>
Racine de corail	<i>Corallorrhiza corallorrhiza (L.) Karsten</i>
Cystoptéris des montagnes	<i>Cystopteris montana (Lam.) Desv.</i>
Daphné des Alpes	<i>Daphne alpina L.</i>
Œillet de Grenoble	<i>Dianthus gratianopolitanus Vill.</i>
Vergerette d'Attique	<i>Erigeron atticus Vill.</i>
Panicaut des Alpes (Reine des Alpes)	<i>Eryngium alpinum L.</i>
Fétuque jolie	<i>Festuca pulchella Schrader</i>
Gagée jaune	<i>Gagea lutea (L.) Ker-Gawler</i>
Gentiane croisette	<i>Gentiana cruciata L.</i>
Gentiane à feuilles orbiculaires	<i>Gentiana orbicularis Schur</i>
Gentiane d'Allemagne	<i>Gentianella germanica (Willd.) Börner</i>
Orchis odorant	<i>Gymnadenia odoratissima (L.) L.C.M. Richard</i>
Genévrier sabine	<i>Juniperus sabina L.</i>
Liondent des Pyrénées	<i>Leontodon pyrenaicus Gouan</i>
Lomelosie à feuilles de graminée	<i>Lomelosia graminifolia (L.) Greuter & Burdet</i>
Pyrole à une fleur	<i>Moneses uniflora (L.) A. Gray</i>
Gnaphale de Hoppe	<i>Omalotheca hoppeana (Koch) Schultz Bip. & F.W. Sch</i>
Gnaphale de Norvège	<i>Omalotheca norvegica (Gunn.) Schultz Bip. & F.W. S</i>
Orchis pâle	<i>Orchis pallens L.</i>
Orobanche blanche	<i>Orobanche alba Willd.</i>
Orobanche du sermontain	<i>Orobanche laserpitii-sileris Reuter ex Jordan</i>
Pédiculaire ascendante	<i>Pedicularis ascendens Schleicher ex Gaudin</i>
Pédiculaire chevelue	<i>Pedicularis comosa L.</i>
Pédiculaire des marais	<i>Pedicularis palustris L.</i>
Pâturin hybride	<i>Poa hybrida Gaudin</i>
Polystic à aiguillons	<i>Polystichum aculeatum (L.) Roth</i>
Potamot des Alpes	<i>Potamogeton alpinus Balbis</i>
Potamot allongé	<i>Potamogeton praelongus Wulfen</i>
Potentille des marais (Comaret)	<i>Potentilla palustris (L.) Scop.</i>
Primevère oreille d'ours	<i>Primula auricula L.</i>
Pyrole intermédiaire	<i>Pyrola media Swartz</i>
Renoncule Thora (Renoncule vénéneuse)	<i>Ranunculus thora L.</i>
Rhododendron poilu	<i>Rhododendron hirsutum L.</i>
Groseiller rouge	<i>Ribes rubrum L.</i>
Cresson d'Islande	<i>Rorippa islandica (Oeder ex Gunn.) Borbás</i>
Saule à cinq étamines	<i>Salix pentandra L.</i>
Saule rampant	<i>Salix repens L.</i>
Scheuchzérie des marais	<i>Scheuchzeria palustris L.</i>
Sélaginelle de Suisse	<i>Selaginella helvetica (L.) Spring</i>
Séneçon des Alpes	<i>Senecio alpinus (L.) Scop.</i>
Stipe pennée (Plumet, Marabout)	<i>Stipa pennata L.</i>

Faune vertébrée

Amphibien

Crapaud commun	<i>Bufo bufo</i>
Grenouille rousse	<i>Rana temporaria</i>

Mammifère

Bouquetin des Alpes	<i>Capra ibex</i>
Lièvre variable	<i>Lepus timidus</i>
Chamois	<i>Rupicapra rupicapra</i>

Oiseau

Perdrix bartavelle	<i>Alectoris graeca</i>
Aigle royal	<i>Aquila chrysaetos</i>
Grand-duc d'Europe	<i>Bubo bubo</i>
Sizerin flammé	<i>Carduelis flammea</i>
Hirondelle de fenêtre	<i>Delichon urbica</i>
Faucon pèlerin	<i>Falco peregrinus</i>
Hirondelle de rochers	<i>Hirundo rupestris</i>
Lagopède alpin	<i>Lagopus mutus</i>
Pie-grièche écorcheur	<i>Lanius collurio</i>
Merle de roche	<i>Monticola saxatilis</i>
Cassenoix moucheté	<i>Nucifraga caryocatactes</i>
Bondrée apivore	<i>Pemis apivorus</i>
Chocard à bec jaune	<i>Pyrrhocorax graculus</i>
Tarier des prés	<i>Saxicola rubetra</i>
Tétras lyre	<i>Tetrao tetrix</i>
Tichodrome échelette	<i>Tichodroma muraria</i>

Reptile

Lézard vivipare	<i>Lacerta vivipara</i>
-----------------	-------------------------

Faune invertébrée

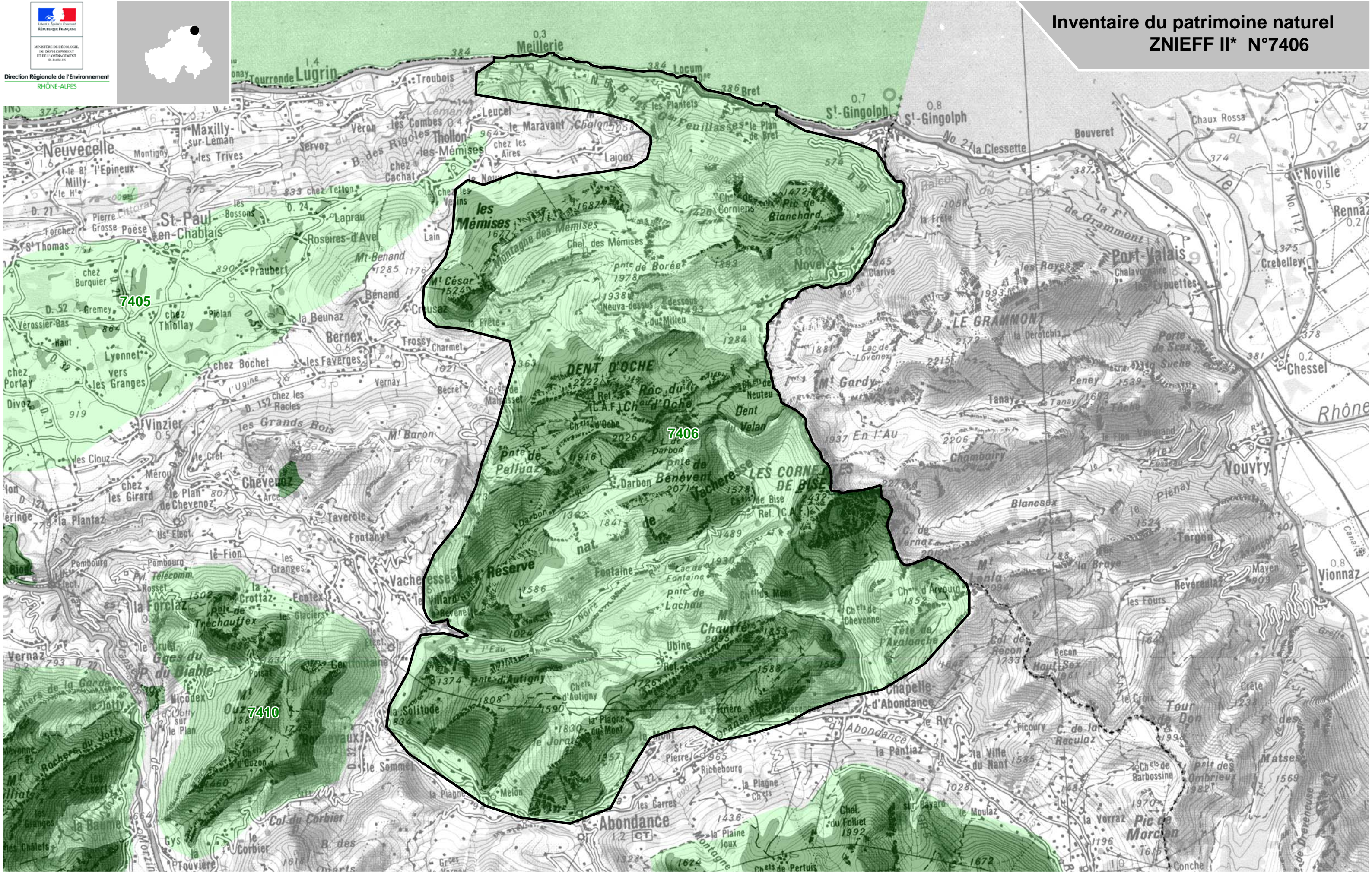
Papillon

Semi Apollon	<i>Parnassius mnemosyne</i>
--------------	-----------------------------

Tozzie des Alpes	<i>Tozzia alpina</i> L.
Scirpe de Hudson	<i>Trichophorum alpinum</i> (L.) Pers.
Canneberge à petits fruits (Airelle à petits fruits)	<i>Vaccinium microcarpum</i> (Turcz. ex Rupr.) Schmalh.
Véronique à écussons	<i>Veronica scutellata</i> L.
Vesce des bois	<i>Vicia sylvatica</i> L.
Violette admirable	<i>Viola mirabilis</i> L.

Bibliographie

Pas de donnée disponible



* Inventaire des Zones Naturelles d'Intérêt Ecologique, Faunistique et Floristique 2e édition 2007
Il constitue un outil d'alerte et ne peut être interprété à une échelle plus fine sans investigation complémentaire
Edition : InfoSIG Cartographie - www.infosig.net - Annecy

Légende

- Périmètre de la ZNIEFF type 2
- Autres ZNIEFF type 2
- ZNIEFF type 1