



Direction Régionale de l'Environnement
RHÔNE-ALPES

ZNIEFF* de type I

N° régional : 74150005

Ancien N° régional : 74001600

Ensemble de prairies naturelles sèches des Granges de Passy et ancienne gravière de l'Arve

Départements et communes concernées en Rhône-Alpes

Surface : 193,72 ha

Haute-Savoie DOMANCY, PASSY, SAINT-GERVAIS-LES-BAINS

Niveau de connaissance

Milieus naturels	1	Amphibiens	1	Reptiles	1	Coléoptères	0
		Mammifères	1			Libellules	1
Végétaux sucoérieurs	1	Oiseaux	1	Crustacés		Orthoptères	0
Mousses, lichens	1	Poissons		Mollusques	0	Papillons	0

Légende :

0 = prospection nulle ou quasi inexistante

1 = prospection insuffisante

2 = prospection assez bonne

3 = bonne prospection

Nombre de données d'observation collectées : 6

Description et intérêt du site

A sa sortie des gorges, l'Arve prend ses aises dans la plaine de Passy. Dans cette ancienne plaine alluviale, il a été possible, après de multiples corrections de la rivière, de récupérer des terres riches et précieuses pour les agriculteurs d'autrefois. Le site des Granges de Passy constitue un paysage unique en Haute-Savoie, avec ses fameuses granges dispersées. Il a néanmoins beaucoup perdu de sa qualité paysagère et écologique face à divers aménagements liés au tourisme, aux infrastructures locales (autoroute...) et au développement urbain. Il conserve cependant encore un intérêt par le maintien de son habitat naturel originel, le Mesobromion (pelouse maigre dominée par une graminée : le Brome dressé), qui subsiste par bande entre les zones cultivées (céréales) et arrive en ce lieu à sa limite amont extrême dans la vallée. Le site est riche par sa diversité botanique surtout en ce qui concerne les orchidées, dont le très rare *Orchis punaise* (protégé). Des secteurs très secs favorisent des espèces xérophiles (recherchant la sécheresse) rares comme la *Laïche à fruits brillants*. Plusieurs espèces d'oiseaux adaptées à ces milieux sont présentes : Faucon crécerelle, traquet, alouette. Le site des granges de Passy représente en outre une halte migratoire pour des espèces telles que la Cigogne blanche.

Milieus naturels

Pas de données disponibles

Faune vertébrée

Mammifères

Castor d'Europe

Castor fiber

Oiseaux

Caille des blés

Coturnix coturnix

Flore

Souchet brun

Cyperus fuscus L.

Orchis punaise

Orchis coriophora L.

Petite Massette

Typha minima Funck

Faune invertébrée

Pas de données disponibles

Bibliographie

BAL B., BRESSOUD B., THOMASSET F.

Stratégie commune de sauvegarde des milieux sensibles et des paysages. Espace Mont Blanc

71 p pages 2000 Consultable : ASTERS

BROYER J.

Évaluation de l'incidence des mesures agri-environnementales sur l'avifaune prairiale dans le Val de Saône (Ain) (1993-2002)

15 p pages 2002 Consultable : ONCFS

VALLET Gestion des Espaces Naturels

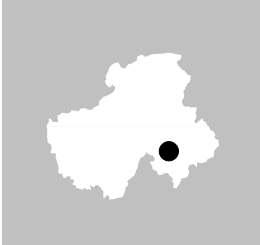
Étude complémentaire sur le Giffre, l'Arve et l'Englemaz : marché MV 02-116, évaluation de la qualité des milieux

28 p pages 2002 Consultable : ASTERS

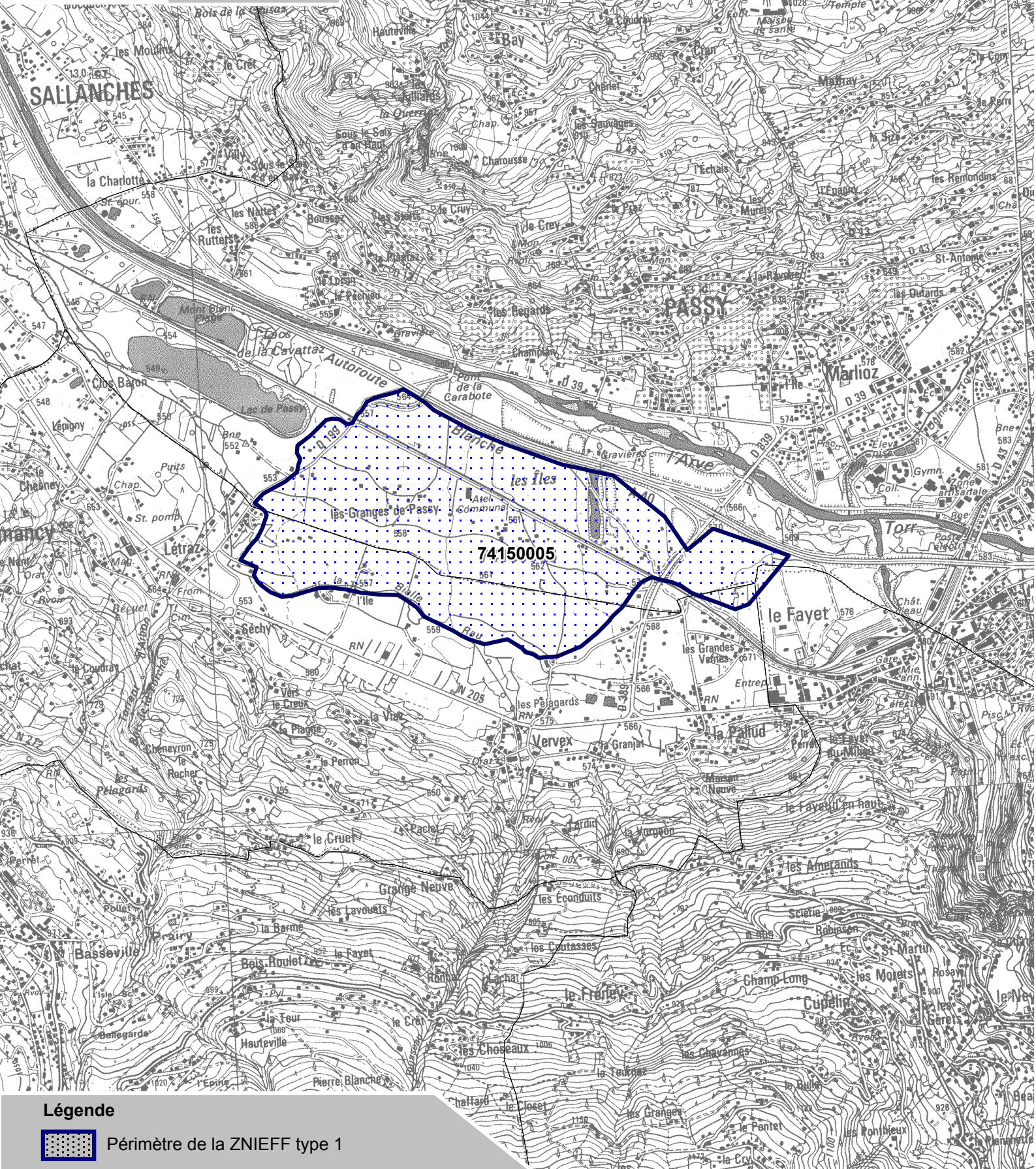


MINISTÈRE DE L'ÉCOLOGIE,
DU DÉVELOPPEMENT
ET DU TERRITOIRE
RÉPUBLIQUE FRANÇAISE


Direction Régionale de l'Environnement
RHÔNE-ALPES



Inventaire du patrimoine naturel ZNIEFF* N°74150005



Légende

 Périmètre de la ZNIEFF type 1

* Inventaire des Zones Naturelles d'Intérêt Ecologique, Faunistique et Floristique 2e édition 2007
Il constitue un outil d'alerte et ne peut être interprété à une échelle plus fine sans investigation complémentaire
Edition : InfoSIG Cartographie - www.infosig.net - Anancy



Echelle : 1 / 25 000
fonds IGN Scan 25 (C)